

FixFotos Aufruf externer Programme - Zusammenfassung

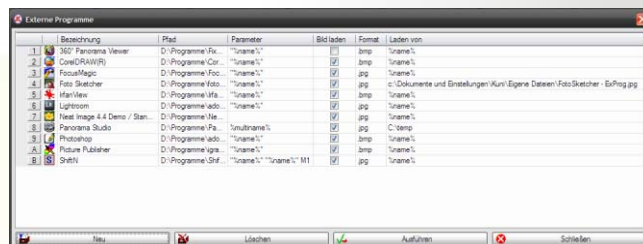
Die Datei "**bildname.png**" liegt im Ordner c:\bilder und wird jetzt in der Computer-Ansicht aufgerufen. Das Bild wird als Thumbnail angezeigt.

*Info: **.ext** = die unter **Format** eingetragene Extension.*

1. Version - von der Arbeitsfläche aus:

Doppelklick auf **bildname.png** um das Bild auf die FF-Arbeitsfläche zu bekommen, danach RMT auf das Bild auf der Arbeitsfläche - Aufruf des externen Programms.

Das Bild auf der Arbeitsfläche wird unter dem Namen **ExProg.ext** (bei mir **.bmp**) ins Windows-Temporärverzeichnis geschmissen und von dort mit der externen Anwendung aufgerufen.



Diese dann bearbeitete Datei muß nun im gleichen Format wieder ins Temp-Verzeichnis zurückgespeichert werden. Entweder passiert das manuell (wie bei Corel) oder automatisch wie zum Beispiel bei PicturePublisher.

Wird jetzt die externe Anwendung geschlossen, holt sich FixFoto dieses Bild wieder aus dem temporären Verzeichnis auf die Arbeitsfläche.

Im obigen Fall also:

ExProg.bmp von FF ins Temporärverzeichnis, von dort ins externe Programm, vom externen Programm bearbeitet wieder zurück ins Temporärverzeichnis, von dort nach dem Schließen des externen Programms wieder auf die FixFoto-Arbeitsfläche.

2. Version - von der Computer-Ansicht aus:

RMT auf das Thumbnail in der Computer-Ansicht

Das Bild wird von FixFoto MIT DEM ORIGINALNAMEN und der ORIGINALEXTENSION (hier also **bildname.png**) ins Temporärverzeichnis geschmissen und von dort mit dem externen Programm geöffnet.

In diesem Fall muß das Bild vom externen Programm nach der Bearbeitung (automatisch oder manuell) wieder zurück ins Temporärverzeichnis, und zwar mit Originaldateinamen und -extension (**bildname.png**) gespeichert werden. Auch jetzt wieder holt sich FixFoto, wenn für die Übergabe die Variablen **%name%** verwendet werden, dieses bearbeitete Bild nach dem Schließen der externen Anwendung auf die Arbeitsfläche. Das Originalbild in der Computer-Ansicht wird nicht überschrieben oder angefasst.

Die Übergabe erfolgt also grundsätzlich über den Temporär-Ordner!

Einmal wird das Bild von der Arbeitsfläche aus als **ExProg.ext** und einmal von der Computer-Ansicht aus als **originalnamen.originalext** übergeben. Kann das externe Programm die bearbeitete Datei nicht automatisch mit diesen Einstellungen ins Temporärverzeichnis zurückspeichern, muß das (wie bei Corel) manuell erledigt werden. Dazu muß dem Anwender bekannt sein, wo das systemeigene Temporärverzeichnis liegt.

Viel Spaß beim Nachvollziehen. Ihr werdet sehen, das funktioniert einwandfrei.

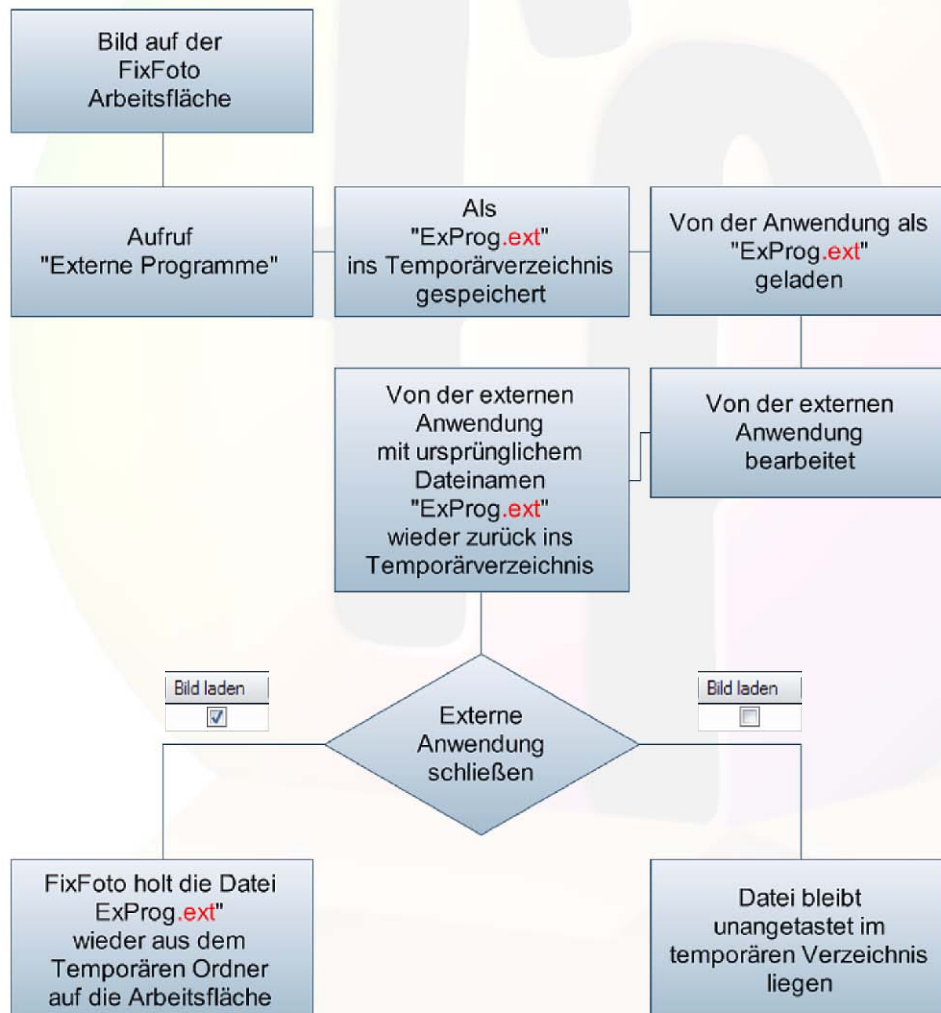


Aufruf von der Arbeitsfläche aus

Es ist darauf zu achten, dass die externe Anwendung in jedem Fall wieder ins Temporärverzeichnis zurück schreibt. Das Wiedereinlesen von FixFoto aus dem Temporärverzeichnis ist durch die Variable `%name%` unter definiert.

Gibt die externe Anwendung in einen anderen Ordner zurück, ist dieser mit dem gesamten Pfad unter einzutragen. Je nachdem, wie die externe Anwendung speichert, muß der Pfad noch um den zurückgegebenen Dateinamen ergänzt werden.

Achtung: bitte beachten, dass die Variablen ("`%name%`") beim Eintrag unter mit Gänsefüßchen, unter aber ohne diese eingetragen werden müssen.



Aufruf von der Computer-Ansicht aus

Es ist darauf zu achten, dass die externe Anwendung, falls die fertige Datei wieder auf FixFotos Arbeitsfläche übernommen werden soll, in jedem Fall wieder mit dem Ursprungsdateinamen ins Temporärverzeichnis zurück schreibt. Das Wiedereinlesen von FixFoto aus dem Temporärverzeichnis ist durch die Variable `%name%` unter `Laden von` definiert.

Gibt die externe Anwendung in einen anderen Ordner zurück, ist dieser mit dem gesamten Pfad unter `Laden von` einzutragen. Je nachdem, wie die externe Anwendung speichert, muß der Pfad noch um den zurückgegebenen Dateinamen ergänzt werden.

Soll die fertige Datei auf die Arbeitsfläche übernommen werden, muß die Extension in beiden Fällen der unter `Format` eingetragenen Extension entsprechen.

